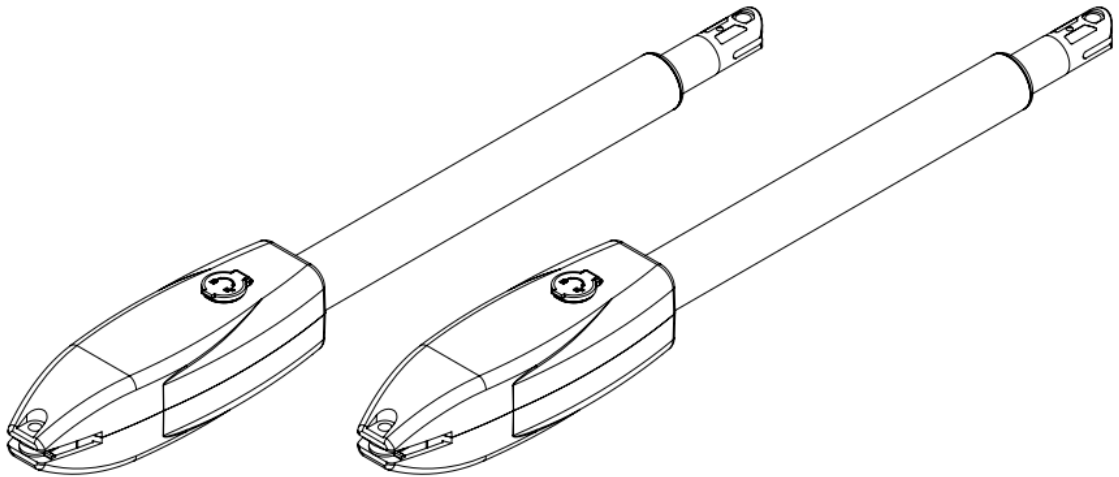


Kingstar DC 24 V

Szárnyaskapu nyitó motor felszerelés és programozás



Felszerelés előtt figyelmesen olvassa el a leírást.

Veszélyek:

- Ezt a terméket csak szakképzett személyek telepíthetik a vonatkozó biztonsági szabályok betartásával. Szakképzetlen személy általi telepítés anyagi és személyi kárt okozhat. A telepítés előtt figyelmesen olvassa el ezt a használati és felszerelési útmutatót.
- **Áramütés veszély:** A motor javítása előtt győződjünk meg arról, hogy a motor és vezérlés tápellátása le van csatlakoztatva a hálózatról.
- Ha valamelyik elektromos vezeték sérült, azt haladéktalanul cserélje ki ép

szigetelésű vezetékre. A sérült szigetelésű kábelek és vezetékek halálos sérülést és tüzet okozhatnak.

- Tartsa távol a gyerekeket a kapumotortól és a távvezérlőktől.
- Ne használja a távvezérlőket, ha nem látja a kaput.
- Ne szerelje fel a kapunyitót korrozív, gyúlékony és robbanásveszélyes környezetben.
- Ne szerelje fel úgy a kapunyitót, hogy a vészhelyzeti kioldó nyíláshoz illetéktelenek is hozzáférjenek.

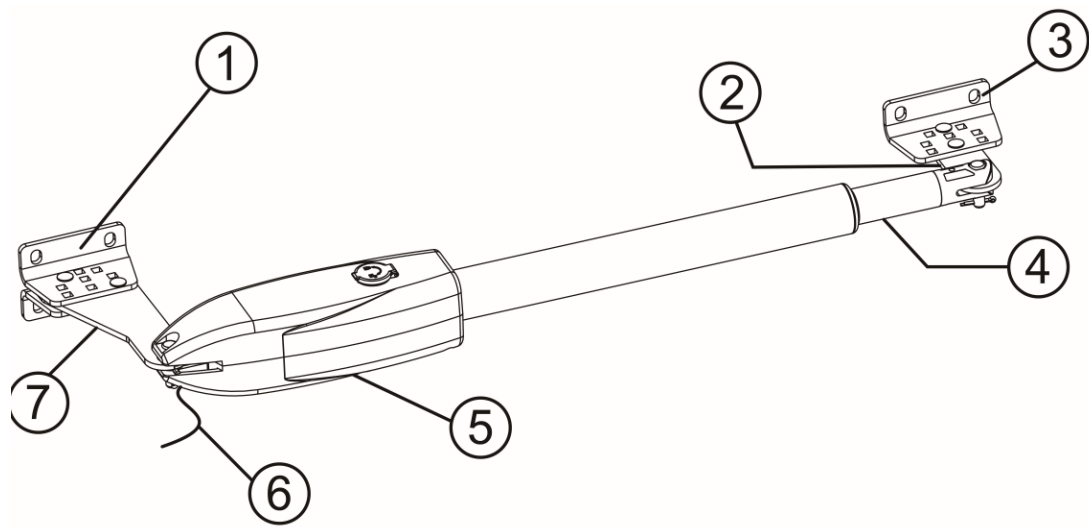
I. Termékkonfiguráció:

Termékek és kiegészítők listája (pcs=darab)

			
1 pcs	1 pcs	1 pcs	6 pcs
			
2 pcs	2 pcs	4 pcs	2 pcs
			
8 pcs	2 pcs	8 pcs	4 pcs
			
2 pcs	4 pcs	4 pcs	

1. kép

A motor részei:



2. kép

- 1: Hátsó rögzítő konzol, ez kerül a kapuszclopra
- 2: Rögzítő fül az első konzolhoz
- 3: Első rögzítő konzol, ez kerül a kapura
- 4: 400mm hosszú kar
- 5: Motor és hajtómű
- 6: Kábel, 2-eres
- 7: Összekötő lemez a hátsó konzol és a motor között

3. kép: Vészhelyzeti kulcsos kioldás



3. kép

Áramszünet esetén a csomagban található kioldókulcsot helyezze a 3. képen látható nyílásba és nyomja le. Jobbra illetve balra forgatva, zárjuk vagy oldjuk a motor kuplungját, így kézzel nyitható lesz a kapu. Arra tekerjük a kulcsot, amerre könnyen megy, különben eltörik!

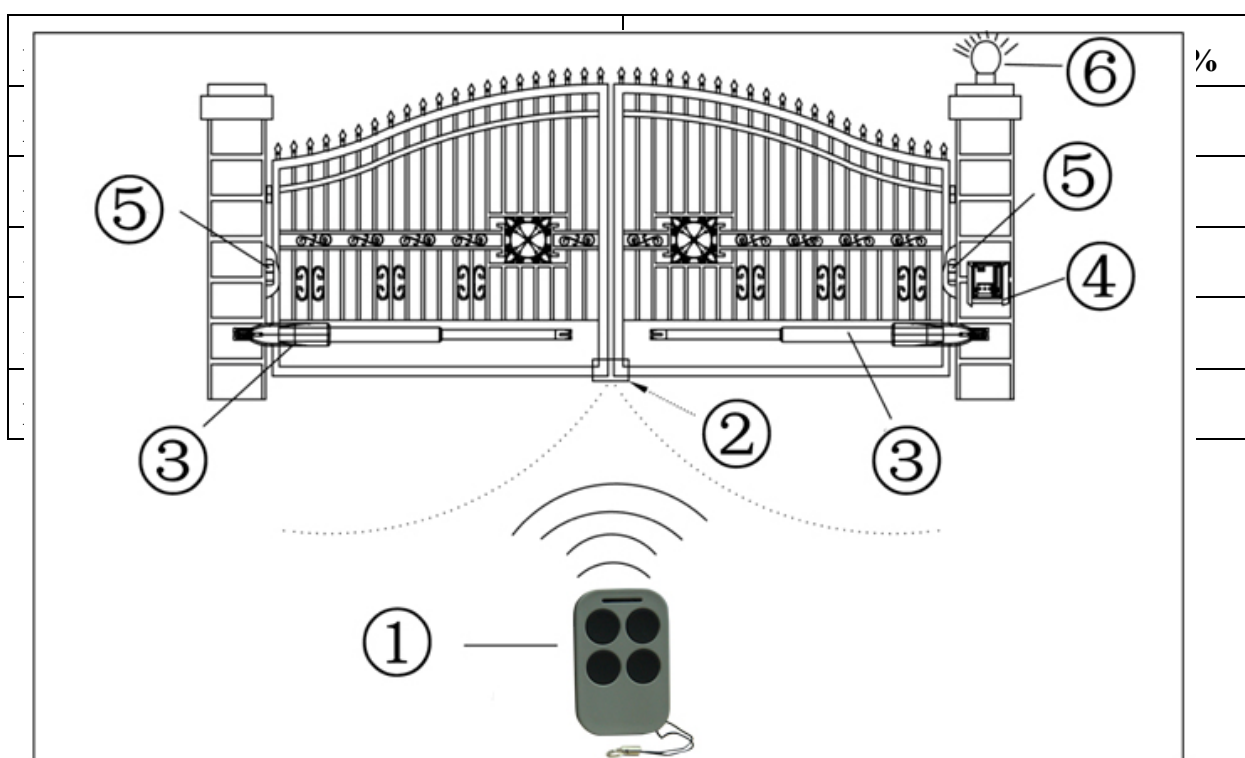
II. A kapumotor beállítási lehetőségei és kiegészítői:

- 1. Akadályérzékelés: Ha a kapuszárny akadályba ütközik, a motor megáll.
- 2. Kiegészítők, Opciók: A kapumotor vezérléshez sok kiegészítőt

csatlakoztathatunk, például villogót, elektromos zárat, napelemes rendszert, szünetmentesítőt, fotocellát/infrászorompót, számkódos nyitót, külső rádióvevőt, vezetékes és vezeték nélküli beltéri és kültéri kapcsolót és számkódos nyitót, GSM és wifis nyitót, beléptető kártyát.

3. Sebesség: A zárási és nyitási sebesség állítható.
4. Lágymű indítás: Lehetőség van a lágymű indítás beállítására.
5. Automata zárás: Lehetőség van automata zárás beállítására. A zárás ideje változtatható.
6. A vezérlés egy- és kétszárnyú kapukhoz is felszerelhető.
7. Szünetmentes tápegység: akkumulátor csatlakoztatható.

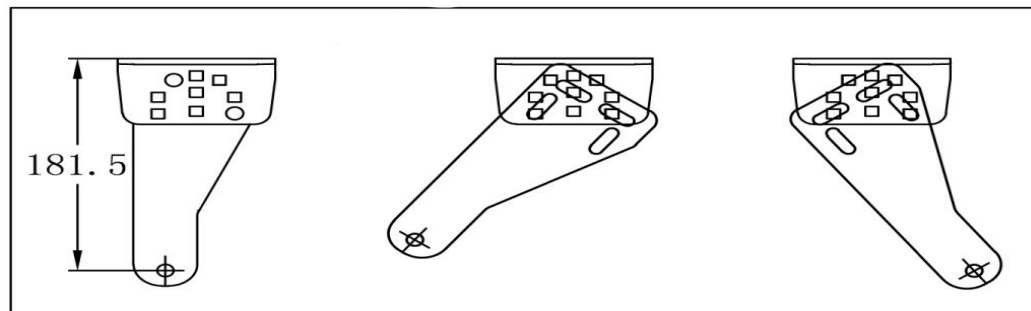
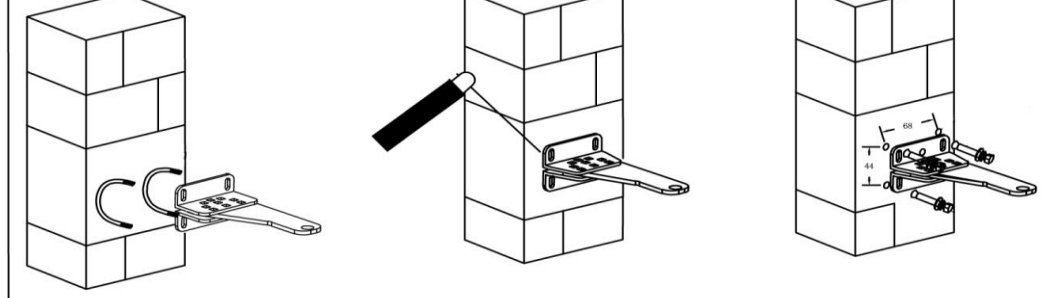
III. Technikai adatok



4. kép

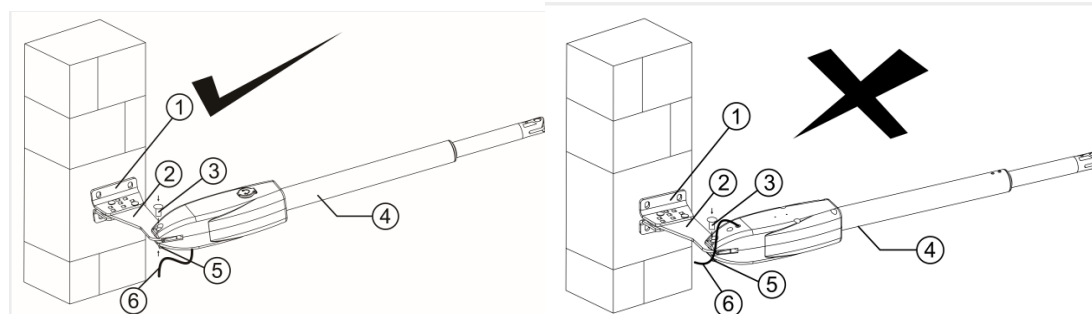
- | | |
|----------------|---|
| 1. Távirányító | 4. Vezérlődoboz |
| 2. Ütköző | 5. Fotocella/infrászorompó (opcionális) |
| 3. Motor | 6. Villogó(opcionális) |

V. Rögzítés



6.kép

VII. A motor kábelét NE a konzol felett vezessük el!



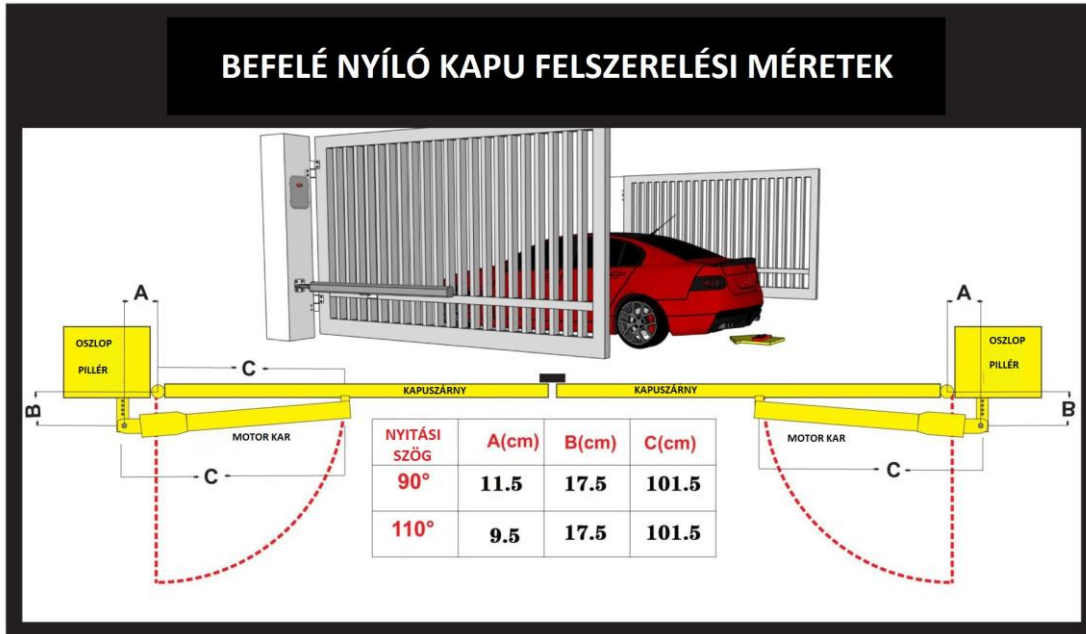
7.kép

A motortartó konzolokat úgy kell felszerelni, hogy a motor ne vízszintes legyen, hanem kissé lejtson a kapuzárnyak felé. Azért kell így felszerelni, hogy a víz ne tudjon befolyni a motorba.

VIII. Felszerelési mérettáblázat

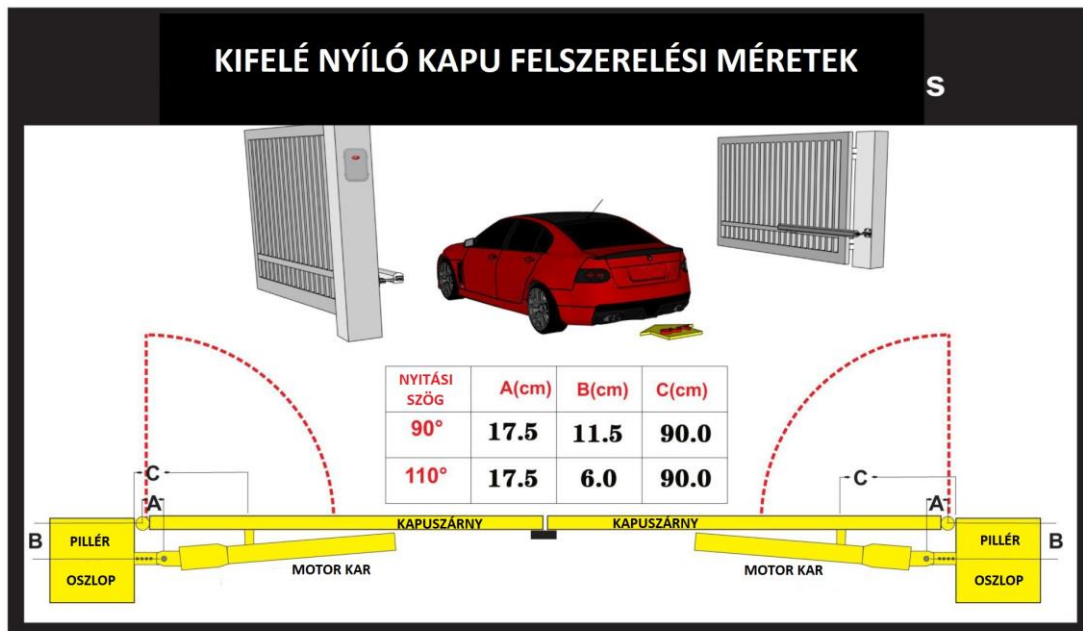
Befelé nyíló kapuzárnyaknál

Ezek a 400-as kar felszerelési méretei. A legfontosabb a B-méret. A C-méretet figyelmen kívül lehet hagyni. 600-as kar esetében a B-méret 22 cm is lehet. 22 cm felett a csuklókaros motor kell felszerelni.



Kifelé nyíló kapuzárnyaknál:

Ezek a 400-as kar felszerelési méretei. A legfontosabb az B-méret. A C-méretet figyelmen kívül lehet hagyni. 600-as kar esetében a B-méret 15 cm is lehet. 15 cm felett a csuklókaros motor kell felszerelni.



KINGSTAR 24V VEZÉRLÉS EGY- ÉS KÉTSZÁRNYAS KAPUKHOZ

Technikai paraméterek

17: ALARM 24V DC a távirányító 3. gombjával vezérelhető kimenet

18: ALARM 24V DC a távirányító 3. gombjával vezérelhető kimenet

Motorok bekötése

19 és 20: MOTOR1 másodikként nyitó és elsőként záró motor kimenete

21 és 22: MOTOR2 DELAY elsőként nyitó és másodikként záró motor kimenete, késleltetett

Egyszárnyas kapuhoz szerelve a MOTOR2 DELAY kimenetet kell használni!

További információ a vezérlésről

23 és 24: Transzformátor csatlakozás, a vezérlés tápellátása, 24V AC bemenet

25: Digitális kijelző

26: INC+ nyomógomb a programozáshoz (növekvő)

27: FUN nyomógomb a változtatott értékek mentéséhez (ENTER, OK)

28: DEC- nyomógomb a programozáshoz (csökkenő)

29: LRN távirányító tanító gomb

Távirányító:

1-es gomb: egyszárnyas nyitás (gyalogos funkció)

2-es gomb: kétszárnyas nyitás

3-as gomb: ALARM kimenet aktiválása

Távirányító programozás

Első lépés: Nyomja meg az LRN gombot egy másodpercig, ekkor a visszajelző led elalszik és a vezérlés távirányító tanuló üzemmódba lép.

Második lépés: Nyomja meg bármelyik gombot a távirányítón 2 másodpercig, ezután a digitális kijelzőn megjelenik a távirányító sorszáma, a visszajelző led 4-szer felvillan és egy hang jelzi, hogy a tanítás sikeres.

Megjegyzés: Ha belép a tanuló üzemmódba, de 5 másodpercen belül nem kezdi el a távirányító tanítását, akkor a visszajelző led bekapcsol és a vezérlés kilép a tanuló módból.

Távirányító törlése

Tartsa nyomva az LRN gombot 5 másodpercig, ezután egy hangjelzés és a világító led jelzi, hogy az összes távirányító törlésre került.

:

PROGRAMOZÁS

Miután a vezérlés megkapja a tápfeszültséget önellenőrzést végez, amit a kijelzőn is láthatunk, 00-tól 99-ig egy hangjelzés kíséretében. Ezután a visszajelző led világítani kezd, a hangjelzés megszűnik, a kijelző nem mutat semmit és a vezérlés programozásra kész.

Nyomja addig a FUN gombot, kb. 6 másodpercig, amíg a kijelzőn ezt látja: P0. Ha ezt látja, akkor

belépett a programozó menübe. Az INC+ és DEC- gombokkal tud lépkedni a menüpontok között P0-tól P9-ig és ezek után tovább a PA, Pb, PC, Pd, PE és Po menüpontokba.

Ha kiválasztotta a listából a kívánt menüpontot, akkor a FUN gomb megnyomásával tud belépni az adott menüpontba. Ezek után az INC+ és DEC- gombokkal tudja változtatni az adott menüpont értékét, amit a FUN gomb megnyomásával tud elmenteni.

A programozási menüből a LEARN gomb megnyomásával lehet kilépni vagy a vezérlés kb. fél perc után magától kilép.

MENÜ LISTA:

- P0: Lágy indítás, lassú indítás, 0-6 mp (gyári érték 2mp)
- P1: Lassítási erő MOTOR1 (elsőként záró, másodikként nyitó), 0-20 fokozatig (gyári érték 6mp)
- P2: Fő motorerő MOTOR1 (elsőként záró, másodikként nyitó), 0-20 fokozatig (gyári érték 10mp)
- P3: Lassítási erő MOTOR2 (másodikként záró, elsőként nyitó), 0-20 fokozatig (gyári érték 6mp)
- P4: Fő motorerő MOTOR2 (másodikként záró, elsőként nyitó), 0-20 fokozatig (gyári érték 10mp)
- P5: Motoridő beállítás, teljes sebesség, mindkét motorra, 0-33 másodpercig (gyári érték 5mp)
- P6: Automata zárás a Swipe Card bemenetnél, 0-99 másodpercig (gyári érték 10mp)
- P7: Szárnykésleltetés nyitáskor, 0-10 másodpercig (gyári érték 0mp)
- P8: Szárnykésleltetés záráskor, 0-10 másodpercig (gyári érték 0mp)
- P9: Automata zárás (fotocella) 0-99 másodpercig (gyári érték 0mp)
- PA: Villogó beállítás (gyári érték 0)
- Pb: Elektromos zár beállítás (gyári érték 0)
- PC: Társasházi és egyéb távirányító beállítások (gyári érték 3)
- Pd: Fotocella beállítások, NC vagy NO
- PE: Egyszárnyas vagy kétszárnyas kapu használata (gyári érték 0)
- Po: Reset, a gyári értékek visszaállítása.

P0 lágyindítás: 0 és 6 mp között állítható. 0 esetén nincs lágyindítás

P1 Motor1 lassításkori motorerő: 0=nagyon gyenge, 20= nagyon erős

P2 Motor1 gyorsjáratú motorerő: 0=nagyon gyenge, 20= nagyon erős

P3 Motor2 lassításkori motorerő: 0=nagyon gyenge, 20= nagyon erős

P4 Motor2 gyorsjáratú motorerő: 0=nagyon gyenge, 20= nagyon erős

P5 Motoridő: Ebben a menüben lehet a motor gyorsjáratú működési időtartamát megadni másodpercben, 0 és 33 között. A 0 azt jelenti, hogy a motor csak lassújáratban működik. A maximum gyorsjáratú időtartam 33 másodperc.

P6 Swipe Card automata zárás: Ez a funkció csak akkor működik, ha a Swipe Card bementre kötött kiegészítővel nyitjuk a kaput. Számkóddal, mágneskártyával, fali kapcsolóval, stb. A Swipe Card bemeneten keresztül csak nyitni lehet a kaput, a záródás automatikus. Ennek az automata zárásnak az idejét lehet itt beállítani 0 és 99 másodperc között. 0=nincs záródás.

P7 Nyitási szárnykésleltetés: 0 és 10 másodperc között állítható. 0=egyszerre nyílik a két szárny. A Motor1 nyílik késleltetve.

P8 Zárási szárnykésleltetés: 0 és 10 másodperc között állítható. 0=egyszerre záródik a két szárny. A Motor2 zár késleltetve..

P9 Automata zárás: 0-99mp között állítható. 0=nincs automata zárás.

PA Villogó: 0= Nyitáskor és záráskor villog és megállás után még 30mp-ig (monostabil)

1=Csak akkor villog, amikor a motor működik (monostabil)

2=Nyitáskor és záráskor villog és megállás után még 30mp-ig (bistabil)

3=Csak akkor villog, amikor a motor működik bistabil)

Pb Elektromos zár: 0=záridő 1mp

1=záridő 1,5mp

2=záridő 2mp

PC Nyitási mód 1 és 2 szárnyaskapunál: 0=a kapu nem távirányítóval nyílik

1=csak egy szárny nyílik

2=csak két szárny nyílik

3=a távirányítóval egy- és két szárnyat is

lehet nyitni

Pd Fotocella/infrarompó: 0=NO alaphelyzetben nyitott áramkör

1=NC alaphelyzetben zárt áramkör

PE Egy- vagy kétszárnyas kapu: 0= kétszárnyas kapu

1=egyszárnyas kapu

Po A gyári beállítások visszaállítása, reset: Be kell lépni a Po menübe és megnyomni a FUN gombot.

